

Algemeen Nut
Beogende Instelling
ANBI



JAARVERSLAG 2017



Inhoud

1. Klimaatveranderingen: overstromingen tijdens regenseizoen	3
Inleiding	3
Doel	3
Visie	4
Werkwijze.....	4
2. Organisatie	5
<i>Oh ja, zonder hen loopt niets!</i>	6
3. Projecten 2017	7
3.1. Oplevering uitbreiding HCH ziekenhuis	7
3.2. Bouwen aan de toekomst van de Chaula Narayan school.....	12
<i>Dertig handen voor Nepal</i>	13
<i>Intermezzo: Vrienden van Himalayan Care Hands</i>	15
<i>Ambassadeurs en speciale donateurs</i>	15
3.4. Lokale Healthpost Alapot: een nieuwe kliniek voor 'dokter Jagat'	16
3.4. One for Nepal: overstromingen in Terai	20
3.5. Shreenathkot: ver, verlaten maar niet vergeten	22
<i>Update Tweede zeecontainer gepland naar Nepal</i>	24
<i>Intermezzo</i>	25
5. Beleid 2018	26
6. Financiële verantwoording 2017	29



1. Klimaatveranderingen: overstromingen tijdens regenseizoen

Inleiding

In onze zomermaanden is het in Nepal 'monsoon', de regenperiode, maar net als elders op de wereld pakken de seizoenen door de klimaatveranderingen veel extremer uit. In augustus 2017 zijn delen van India, Nepal en Bangladesh getroffen door zware overstromingen waarbij honderden slachtoffers te betreuren vielen en duizenden mensen dakloos zijn geworden. Voor een land als Nepal is dat een regelrechte ramp omdat het ontbreekt aan middelen om de getroffen te helpen. Het is vrijwel geheel aangewezen op hulp uit het buitenland.

Direct na de eerste berichten van onze collega's in Kathmandu, zijn we een inzamelingsactie gestart '1 for Nepal'. De naam van onze facebookpagina die sinds de aardbevingen in 2015 actief is als noodklok bij onvoorziene rampen in Nepal. Ook deze keer konden we rekenen op veel betrokken mensen die de actie gesteund hebben. Wij zijn hen daarvoor zeer erkentelijk. Het laat ook zien dat die betrokkenheid voortkomt door onze kleinschalige, directe en praktische benadering van hulp bieden. Er lekt geen geld weg naar organisatiekosten, laat staan personele kosten. Onze onbezoldigde bestuursleden en vrijwilligers zorgen ervoor dat 100% van de donaties naar het project gaan. Overigens niet als geld, maar als materiaal, goederen, voedsel of kleding. We kopen lokaal slim in zodat de economie in Nepal daar ook van kan profiteren.

Tijdens de watersnoodramp is bestuurslid Luc Reynders naar de getroffen gebieden afgereisd en heeft samen met de lokale HCH collega's de situatie in beeld gebracht en directe hulp verleend in onder andere de Terai dorpen Ghurkauli, Aatrauli, Sarlahi en Godaita. Hulp in de vorm van medicijnen, medische bijstand, matrassen, rijst, muggennetten, kookolie. In dit verslag lees je meer daarover. Maar er is ook veel nieuws te melden over ons schoolproject in Thali, de afronding van de uitbreiding van het ziekenhuis in Mainapokhari en natuurlijk onze steun aan de huisartsenpost in Alapot. Ook dit jaar hebben verschillende bestuursleden weer de projecten in Nepal bezocht om ook zelf ter plekke de handen uit de mouwen te steken.

In dit zesde jaarverslag doen we verslag van succesvolle resultaten waar we trots op zijn. Ze zijn het resultaat van de inspanningen van velen, van donateurs tot vrijwilligers, van (inter-)nationale 'ambassadeurs' die ons werk promoten tot onze zes bestuursleden die opnieuw veel betrokkenheid aan de dag hebben gelegd de plannen waar te maken.

Doel

Stichting Himalayan Care Hands is in 2011 opgericht met als doel het aanbieden van geïntegreerde zorg en onderwijsprojecten voor kansarme Nepalezen. Nepal behoort tot de zogeheten OESO-DAC ontwikkelingslanden waar een aanzienlijk deel van de bevolking onder de internationale armoedegrens leeft. Vooral op het platteland en afgelegen bergdorpen is onvoldoende beschikking over primaire levensbehoeften en nauwelijks toegang tot onderwijs en gezondheidszorg. Nepal wordt regelmatig getroffen door natuurrampen, denk aan de aardbevingen in 2015 en de slachtoffers die ieder jaar helaas weer te betreuren zijn door



aardverschuivingen. Maar de veerkracht van de bevolking is groot. Steeds weer zet men de schouders eronder, met en voor elkaar. Zo'n bevolking verdient onze hulp.

De Stichting HCH werkt samen met haar lokale partners, zoals haar zusterstichting Himalayan Care Hands Nepal NGO, de Himali Health Cooperative Society die ons ziekenhuis in Mainapokhari beheert, de Lions Club Nepal Himalaya in Kathmandu en het Ministry of Federal Affairs and Local Development. Het voordeel van die samenwerking is een direct aanspreekpunt voor een efficiënte en betrouwbare realisatie van de gestelde doelen.

Visie

Samen leren en co-creatie typeert de aanpak van de stichting. Gezamenlijke kennisuitwisseling en projectontwikkeling leiden tot empowerment. Onze projecten richten zich vooral op onderwijs gezondheidszorg in een participatiemodel met direct betrokkenen. Dat wil zeggen dat we in directe communicatie staan en samenwerken met de lokale gemeenschappen en projecten na realisatie overdragen.

Werkwijze

Wij hechten aan de Millennium doelstellingen van sociale rechtvaardigheid, gelijkheid, welvaart en ontwikkeling te bereiken. Wij dragen dit ook uit in onze projecten en werken waar mogelijk samen met andere, aanverwante organisaties. Als vrijwilligersorganisatie bieden we stage- en werkplekken aan studenten en vrijwilligers, zodat we beschikken over een solide platform voor uitwisseling en overdracht van kennis en vaardigheden.

In dit jaarverslag kunt u lezen hoe Stichting HCH werkt, hoe de projecten in 2017 zijn verlopen. De volledige financiële verantwoording vindt u achteraan in dit jaarverslag.

Wij danken al onze vrijwilligers, donateurs, familie, vrienden en onze partners in Nepal voor de gulle en hartverwarmende bijdragen die wij in 2017 hebben ontvangen en voor de prettige wijze van samenwerking.

*Bestuur van Stichting Himalayan Care Hands,
Heidi Vandebroeck, Fer Teunen, Wilfried Vander Meeren, Luc Reynders, Rick van Uum en Albert Kampermann, voorzitter*

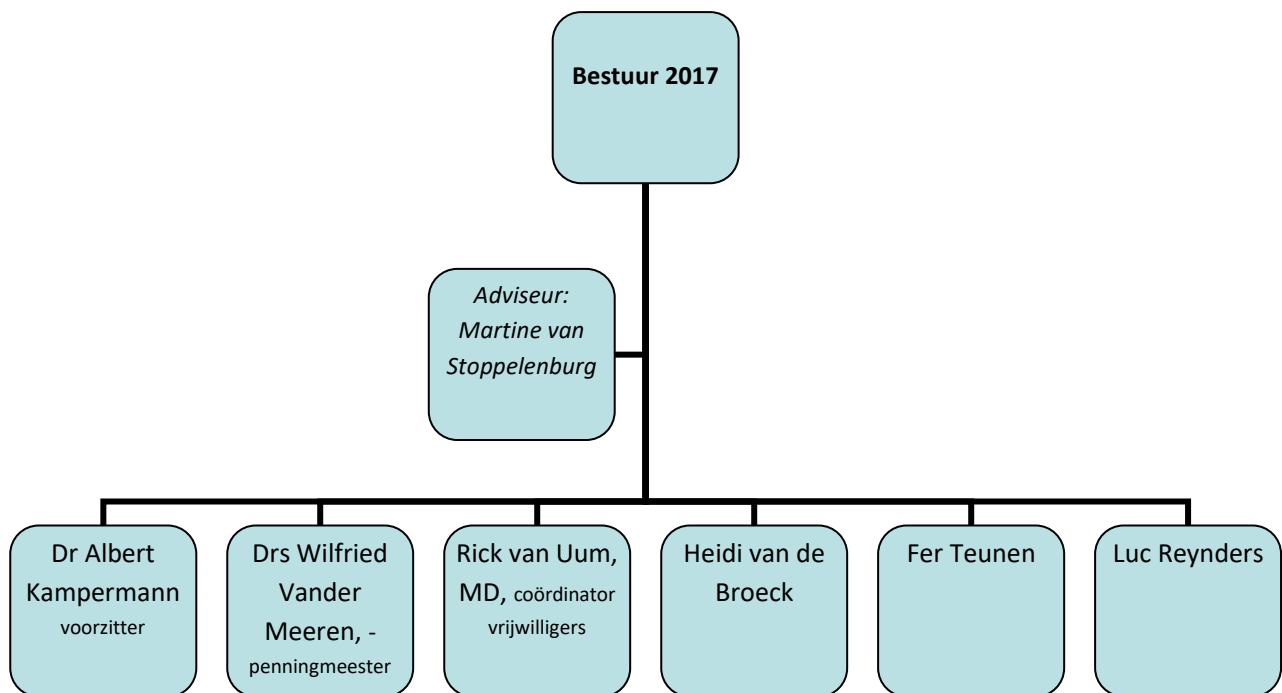


2. Organisatie

Ons kenmerk is een participatie-benadering waarbij lokaal wordt samengewerkt aan het definiëren van specifieke, realistische, meetbare acceptabele, resultaatgerichte en tijdgebonden projecten.

Onze missie is het verbeteren van de kwaliteit van het leven voor kinderen, volwassenen, mensen met een (te) grote afstand tot medische en onderwijsvoorzieningen. Met de metafoor van een helpende hand leggen we sterk de nadruk op onze aanpak van samenwerken met lokale gemeenschappen om onze doelstellingen van verbetering van de gezondheid, toegang tot onderwijs, sociale rechtvaardigheid, gelijkheid, welvaart en persoonlijke kansen door ontwikkeling.

Bestuur:



Stichting Himalayan Care Hands
Heideveldweg 13a
6414 XJ Heerlen
Nederland
mail: info@himalayancarehands.nl

Kamer van Koophandel: 53018591
ANBI gecertificeerd: 850710237
Rekeningnummer Rabobank:
Stg. Himalayan Care Hands Holland: 1382.57.698
BIC: RABONL2U IBAN: NL78RABO0138257698



Oh ja, zonder hen loopt niets!

Himalayan Care Hands Nepal NGO

Opgericht als uitvoerende zusterstichting in Kathmandu regelen zij al de praktische zaken van onze projecten in Nepal.



Foto 1 Het bestuur van Himalayan Care Hands Nepal, v.l.n.r: Munu Bhandari, Krishna Nakarmi, Sunita Raut, Indira Khatiwoda en Kali Sedhai. Niet op de foto: Sameer Khatiwoda en Pratima Poudel.

Websites:

www.himalayancarehands.nl



facebook: www.facebook.com/himalayancarehands



video's: <https://vimeo.com/kampermann>



3. Projecten 2017

3.1. Oplevering uitbreiding HCH ziekenhuis

In 2017 is de uitbreiding van het ziekenhuis in Mainapokhari succesvol afgerond. Een heuglijk moment waar we in dit verslag extra aandacht besteden.



Foto 2: de uitbreiding met de eerste etage

Hoe het begon

In het afgelegen, landelijke district Dolakha (op 8 uur rijden van de hoofdstad Kathmandu) bestond voor 2013 geen toegang tot professionele medische hulp voor de naar circa 60.000 inwoners. De economische status van de mensen in deze regio staat hen niet toe om in geval van ziekte een ziekenhuis in Kathmandu te bezoeken. Het sterftcijfer in de regio is hoog, mede door het grote aantal problemen door ontbrekende begeleiding bij gecompliceerde bevallingen onder jonge moeders.

Himalayan Care Hands stelde zich in 2011 ten doel om een kleine kraamkliniek te realiseren in Mainapokhari. De kraamkliniek heeft als doel het sterftcijfer van moeders en jonge kinderen



drastisch te laten dalen door toegang tot medische begeleiding te faciliteren. Na de bouw heeft de stichting - terecht - gesteld dat de overgang van een kraamkliniek naar een algemene kliniek een betere stap is, om te voorkomen dat andere patiënten alsnog van de toegang tot medische zorg verstoken blijven. Een volledig ingerichte kraamkliniek biedt immers al zo'n 80 procent van wat er nodig is voor algemene (basis-) gezondheidszorg. Daarom is er in gezamenlijk overleg besloten er een algemene kliniek van te maken, met een focus op supervisie, preventie en interventie tijdens zwangerschappen en moeder- en kindzorg. Men kan nu dus ook terecht voor algemeen onderzoek, bloedonderzoek en röntgenonderzoek en daarbij horende (niet-chirurgische) behandelingen.



Foto 3 Schilderwerk eerste verdieping



Foto 4 Eigen ambulance

Bij de aanvankelijke plannen kon geen inschatting gedaan worden van het aantal patiënten, als referentie waren enkel de 700 bevallingen. Tussen oktober 2013 en maart 2014 bedroeg het gemiddelde aantal patiënten 150, intussen is dit gemiddelde in 2017 gestegen naar 400 patiënten (leeftijd 15-70 jaar) per maand. Het aantal gecompliceerde bevallingen is gestegen en bedraagt circa 90 per jaar. De belangrijkste reden is de cultuuromslag waarbij meer vertrouwen ontstaat in professionele hulp onder de doorgaans argwanende Hindoeïstische inwoners die voorheen hun toevlucht zochten in alternatieve geneeskunde onder (be-)leiding van lokale sjamanen.

In totaal zijn tot op heden 7.923 patiënten behandeld in de kliniek, waarvan 51% man en 49% vrouw. De meeste aandoeningen vragen om orthopedische en tandheelkundige behandelingen, maar veelvoorkomend zijn ook maag-, darm- en hartstoornissen. In totaal zijn 496 röntgenfoto's gemaakt. Sinds 2017 beschikt de kliniek over een geavanceerd echoapparaat, gesponsord en naar de locatie getransporteerd door Philips. Veel behandelingen kunnen poliklinisch worden uitgevoerd, het ziekenhuis fungeert ook als huisartsenpost. Patiënten worden ter observatie of behandeling opgenomen of per ambulance vervoerd voor specialistische hulp. In totaal is dit 56 het geval geweest, een cijfer dat ook duidt op de dekking van de behandelingen in het ziekenhuis zelf. Verder beschikt men over een zeer uitgebreide apotheek die wekelijks wordt aangevuld met benodigde medicijnen en hulpmiddelen. De kliniek is ook actief in preventieve zorg, zo worden er regelmatig 'health camps' georganiseerd om bewoners te overtuigen van nut en noodzaak van professionele hulp en zijn er vaccinatieprogramma's voor kinderen en zijn er voorlichtingsprogramma's over belang van gevarieerde voeding, schoon drinkwater en besmettelijke ziektes en verzorging van tanden.



De huidige staf (N=11) bestaat, naast de dienstdoende arts (general physician) en twee senior health assistants, drie verpleegkundigen, een laborante, een radioloog en een apotheker die 24/7 beschikbaar zijn. Daarnaast een ambulance chauffeur en twee toezichthouders



Foto 5 Zijaanzicht kliniek in september 2017



Foto 6 Vooraanzicht gehele kliniek september 2017

Exploitatie

De exploitatie van de kliniek wordt zelfstandig gedekt uit drie bronnen. Daarbij staat voorop dat het ziekenhuis geen commercieel oogmerk heeft en een gemeenschapsvoorziening is en blijft. Ook is overeengekomen met de Village Development Comité dat geen patiënten geweigerd worden op grond van financieel onvermogen.

De inkomstenbronnen zijn:

- de financiële bijdrage die door verschillende lokale coöperaties wordt verleend en waarvan een groot deel van de economische middenklasse lid van is ('The Three Valleys Mother and Child Care Partnership' onder het principe van "rijk helpt arm")
- de meer inkomsten verkregen uit behandelingen en medicijnen
- inkomensafhankelijke prijsstelling voor 25.000 leden van omliggende coöperaties die toegezegd hebben zich bij ziekte of ongevallen in het ziekenhuis te laten behandelen.

Inwoners die behandelingen of medicijnen niet kunnen betalen, kunnen daarover afspraken maken met de HHCS. Zo kan er ook in natura betaald worden (bijv. rijst of aardappelen). In bijzondere gevallen is er een extra fonds dat de behandelingen vergoedt. Dit fonds bestaat uit veelal vrijwillige giften en donaties.

De Nepalese overheid betaalt mee aan begeleide zwangerschappen en vaccinatieprogramma's.

In 2014 bleek al snel de noodzaak van een extra etage in het gebouw (252 m²) om zowel de behandel- als verblijfskamers uit te breiden. Ook dient het ziekenhuis te beschikken over een eigen ambulance omdat veel inwoners door hun aandoening niet vanuit de bergen naar de kliniek kunnen komen en/of verder vervoerd kunnen worden voor hulp in Kathmandu. Hiertoe is het uitbreidingsplan opgesteld dat voorziet in:

Uitbreiding van de kliniek met een eerste verdieping

- Vijf extra patiëntenkamers (met meerdere bedden per kamer)
- Eén poliklinische behandelkamer



- Douche- en toiletvoorzieningen
- Eén opslagruimte op de eerste verdieping
- Twee kleine kantoortjes voor de arts en verpleegkundigen
- Verhuizing van het laboratorium van de begane grond naar de eerste verdieping
- Verhuizing van de röntgenkamer van de begane grond naar de eerste verdieping

Aanpassingen op de begane grond

- Op de begane grond zal het laboratorium en de röntgenkamer worden vrijgemaakt. Deze verhuizen naar de eerste verdieping uit veiligheidsoverwegingen. Hierdoor komt er op de begane grond ruimte vrij voor extra patiënten en voor de tandheelkundepost.

Uitbreiding van het aanbod aan medische zorg met tandheelkunde

Op de begane grond zal er een tandheelkundepost worden ingericht.

Aanschaf van een 4x4 ambulance van het merk SUMO

Met hulp van wederom Wilde Ganzen en een aantal private fondsen zijn deze uitbreidingsplannen in 2016/2017 gerealiseerd. Het pand, ter grootte van 504 m² aan vloeroppervlak gelijkvloers, is geheel klaar en in gebruik genomen, inclusief de nieuwe bovenverdieping. De nieuwe bovenverdieping bestaat uit vijf extra patiëntenkamers, een speciale kamer voor bevallingen, laboratorium, röntgenkamer, behandelkamer, een verblijfsruimte voor staf en een opslagruimte (zie bouwtekening pagina 5). Op de begane grond zijn door de verhuizing van het laboratorium de röntgenkamer extra patiëntenkamers ingericht. De inrichting van de bovenverdieping moet grotendeels nog gebeuren uit eigen middelen.

Wel worden door de stichting vanuit Nederland en België opnieuw materialen en meubelen verscheept naar de kliniek. Het betreft onder andere een gedoneerde couveuse, 14 bedden, extra echoapparatuur, stoelen, bureautjes, tafels, beamer en laptops. De begane grond is grotendeels voorzien van benodigde medische inrichting. Het gebouw is verbonden met het elektriciteitsnetwerk en heeft zijn eigen watervoorziening door gebruik te kunnen maken van een eigen waterput met schoon grondwater. Er is een toegangsweg, die nog geasfalteerd zal worden door de lokale gemeenschap.

Er is verder een Sumo 4w drive ambulance aangekocht met de ontvangen gelden. Deze is begin 2017 in gebruik genomen waarbij ook een vaste ambulancechauffeur met benodigde diploma's is aangenomen.

Extra voorziening

Het belangrijkste pluspunt is dat het gebouw ruim binnen het geplande budget gerealiseerd is. In overleg met Wilde Ganzen is besloten om het overschot aan te wenden voor een ander, nog belangrijke noodzakelijkheid: het bouwen van een verblijfsruimte voor familieleden van patiënten. Veel patiënten komen (met familieleden) uit ver en afgelegen dorpen. Maar ook voor de dagdagelijkse verzorging en hulp wordt veelal de familie ingeschakeld. Momenteel wordt een klein gebouw met drie verblijfs- c.q. slaapvertrekken gerealiseerd, naast het ziekenhuis.



De kliniek bestond 7 oktober 2017 vier jaar. De samenwerking tussen HCH Nederland en de HHCS zal niet gericht zijn op de exploitatie van de kliniek. Wel zal HCH ook in de toekomst blijven ondersteunen met benodigde materialen, uitbreiding of vervanging, en aan professionalisering en kennisoverdracht doen, o.a. via stagiaires en vrijwilligers.

Seeing as we are here...

When Pierre Heuvelmans, Director Quality & Regulatory for I2M and M2O, was preparing his sabbatical trip through Asia, he read in the first issue of Insight that a Sonos ultrasound system had been donated to a hospital in Mainapokhari, Nepal.



Pierre immediately thought it would be great to drop in there. And so, on November 17, after a bumpy 8-hour drive through the mountains, Pierre and his wife arrived at the hospital. After a warm welcome from general manager Gopal Shrestha, they were given a tour which included the Sonos system. On average, this system is used 3 times a day for scans and diagnostic procedures. It is primarily used for pregnant women, but it is now also being used for other medical conditions as well.

Respect

On reflection, Pierre can see that there are still many challenges ahead for the hospital. For example, they need an emergency power unit to cover the regular power outages, and the water purification system that was donated – and no longer works – will have to be repaired. In Nepal it takes time for improvements to be made. "This is why I have great respect for the perseverance and determination of Gopal Shrestha, Albert Kampermann from the Himalayan Care Hands foundation and Indira Kathiwoda from the Nepalese sister foundation," says Pierre.

In Mei 2017 is het project bezocht door bestuurslid Rick van Uum. Met manager Gopal Shrestha liep hij twee dagen lang door en om het ziekenhuis om te horen hoe het met het meest uitdagende project van Himalayan Care Hands gaat. Veel positief nieuws, al zijn er ook nog zorgen, vooral m.b.t. de continuïteit van de personele bezetting. Dolakha is een afgelegen gebied waardoor het minder aantrekkelijk is voor jonge mensen om zich er te vestigen.



3.2. Bouwen aan de toekomst van de Chaula Narayan school

Op 30 km van Kathmandu ligt Thali, een kleine gemeenschap in de groene vallei rondom de hoofdstad. De bevolking leidt voornamelijk een agrarisch bestaan. Ze behoren volgens de Hindoeïstische cultuur vrijwel allemaal toe aan de laagste 'kastes'. Dit verwerpelijke maatschappelijk stratificatie systeem deelt mensen in van 'hoog naar laag' en is vooral in buurland India nog in gebruik. In Nepal wordt dit systeem bij de nieuwe generaties verworpen. Het leidt er evenwel nog toe dat deze gemeenschappen achtergesteld worden bij sociale voorzieningen van overheidswege, waaronder gezondheidszorg en onderwijs. Door de stigmatisering is sprake van een gebrekkige sociale integratie die leidt tot de noodzaak van het creëren van eigen, geïmproviseerde en gebrekkige voorzieningen, zoals eigen scholen voor verschillende 'kastes'. Himalayan Care Hands (HCH) heeft zich het lot van een kleine, door de community in Thali opgerichte basisschool aangetrokken die door de aardbevingen in 2015 zwaar beschadigd werd en feitelijk onbruikbaar is geworden. Deze is bedoeld voor de laagste Dalit kaste in het geïsoleerde dorp en bood onderwijs aan circa 50 kinderen. Deze kleine school is gebouwd door en wordt beheerd door de plaatselijke Village Development Community die verder voor de exploitatie alleen kan voorzien in een kleine bijdrage, in natura, voor water, kookolie en elektriciteit. De community-school voorziet zowel in onderwijs, maar fungeert ook als een opvang voor de kinderen doordat beide ouders de hele week in dagloon in de akkerbouw actief zijn. Veel ouders nemen hun kinderen mee op het land, waar ze dan ook zelf aan het werk moeten, veelal al op zeer jonge leeftijd. De plaatselijke Village Development Community probeert de ouders ervan te overtuigen dat onderwijs de enige kans voor hun kinderen is op een beter bestaan. De overheid betaalt de salarissen van de vier onderwijzers en levert een kleine bijdrage in de schoolmaterialen. De vijf enthousiaste onderwijzers geven met zeer beperkte middelen toch met veel passie les aan de leerlingen. Na de aardbeving in 2015 is het gebouw van de school door de aardbeving structureel beschadigd en onveilig. De kinderen krijgen les in geïmproviseerde lokalen: de stallen waar voorheen het stro en voedsel voor het vee werd opgeslagen.

De ouders van de scholieren hebben geen financiële middelen om hun kinderen naar een andere school te sturen. Er wordt een kleine bijdrage verwacht voor schooluniformen, boeken en schriften en de lunch op school, maar dat is voor hun onmogelijk. Voor zover er al ouders in beeld zijn, want een deel van de kinderen heeft (een of beide) ouders verloren bij de aardbevingen.

Himalayan Care Hands is in 2015 begonnen met haar steun door dagelijks de warme maaltijden tijdens de lunch te verzorgen en en het salaris van de kok te bekostigen. Ook wordt regelmatig geld ingezameld voor kleding en schoolbenodigdheden voor de kinderen. In 2016 is de steun uitgebreid door de samenwerking met Jeugdkring Chrisko (zie paragraaf 2.3.). Dit heeft geleid tot een innovatieve versteviging van het bestaande hoofdgebouw (nieuwe fundering, nieuwe steunpilaren), aanleg elektriciteit hoofdgebouw, nieuw pleister- en schilderwerk binnen en buitenkant (zie foto's).

In 2017 is een metalen hekwerk gezet langs de randen van het platte dak ter beveiliging. Bij de dependance is een nieuw, klein toiletgebouwtje gerealiseerd met watertank. Verder is een keermuur van 40 meter gebouwd langs de dependance om aardverschuivingen te voorkomen tijdens de jaarlijkse regenperiode. Dit is tot stand gekomen door de inzet van Jeugdkring Chrisko (zie hieronder).



Foto 7 De schoolkinderen tijdens de lunch op het dak van het schoolgebouw



Foto 8 Les is voormalige veestallen



Foto 8: De nieuwe afrastering voor veiligheid van de kinderen aan het hoofdgebouw (2017)



Foto 9: De gerealiseerde keermuur bij de dependance (2017)

Dertig handen voor Nepal

Onder de vlag *30 Hands Helpen Nepal* is een groep van Jeugdkring Chrisko een tweede keer naar Nepal gereisd om daar daadwerkelijk de handen uit de mouwen te steken.

De samenwerking richtte zich op het opnieuw opbouwen van de tijdens de aardbevingen zwaar beschadigde New Chaula Narayan School in Thali, Nepal. Voor het concretiseren van deze samenwerking heeft HCH een plan laten ontwerpen waarbij het bestaande gebouw hergebruikt kan worden door het te verstevigen, herstellen en uit te breiden (ook met het oog op de verwachte toekomstige grotere aantallen kinderen). In 2016 zijn, onder de mooie naam "30 handen helpen Nepal", 12 jongeren en 3 volwassenen van Jeugdkring Chrisko uit Heerlen, naar Nepal afgereisd en in Thali bijna 3 volle weken in touw geweest. Aan die reis is natuurlijk de nodige voorbereiding aan vooraf gegaan. De jeugd heeft middels allerhande activiteiten hun eigen reissom én een groot bedrag voor het project bij elkaar weten te krijgen. Onder meer



puinruimen, funderingen leggen, verven, stukadoren, timmeren en lesgeven behoorden tot de werkzaamheden waar de groep vrijwilligers, samen met de mensen uit Thali zelf, zich gedurende deze eerste reis vol overgave op hebben gestort.



Foto 10 De vrijwilligers van jeugdkring Chrisko



Foto 11 Ook de scholieren helpen mee aan hun school

Dit project heeft niet alleen bijgedragen aan de heropbouw van de school voor de allerarmsten in Thali. Er zijn nog andere effecten geweest van de Helpende Handen in Nepal: er is ook een fundament gelegd voor de Engelse lessen van de kinderen van het schooltje. Engels is een essentiële taalvaardigheid als je als Nepalees verder wil komen dan je eigen dorp. Verder heeft de groep van Jeugdkring Chrisko geprobeerd een brug te bouwen tussen de plaatselijke bevolking en andere kinderen die een private school kunnen bezoeken en de kinderen die naar het lokale schooltje gaan, in die zin dat zij de Engels sprekende jeugd van de hogere kaste hebben betrokken bij de bouw van de school voor de armere kinderen.

Bij terugkomst in Heerlen is unaniem en vastberaden besloten om in 2017 terug te keren naar Thali. Het nieuwe project voorzag in de afbouw van de begane verdieping, het aanleggen van elektriciteit, een toiletgebouw, verven van de klaslokalen en de veruit grootste klus: het aanleggen van een enorme keermuur bij de dependance om te voorkomen dat bij regelmatige landverschuivingen in het regenseizoen het gebouw en dus de kinderen gevaar lopen. Opnieuw is de groep afgereisd om drie weken lang met de handen uit de mouwen te werken aan de verwezenlijking van het project. Met groot enthousiasme, en wederom met inzet van lucratieve acties en toekenning van een grote donatie van de Vastenactie 2017, is een recordbedrag van bijna € 25.000,- bijeen vergaard waarmee de gestelde doelen bereikt zijn. En opnieuw is de energie bij de Jeugdkring weer verder toegenomen en de onderlinge band met de bevolking en kinderen zo gegroeid, dat een vervolg voor 2018 niet zal uitblijven...

Het project geeft de mogelijkheid om invulling te geven aan onze wens om vanuit de naastenliefde zorg te hebben voor anderen, maar is tevens een impuls voor vrijwilligerswerk onder jeugdigen. Het werken in Nepal, maar ook de voorbereidingen en sponsoracties daarvoor bevordert de groei en ontwikkeling van onze eigen jeugd en jongeren, doordat ze leren zich niet alleen in te zetten in eigen omgeving maar ook grensverleggend bezig kunnen zijn. Ze leren zich



te verplaatsen en verdiepen in andere culturen, andere omstandigheden, werken aan hun Engelse taal en aan teamspirit. Het project stimuleert hun tot het ontwikkelen van eigen initiatieven en het op een creatieve manier kunnen inspelen op de situatie zoals die in de praktijk voorhanden is, ook als het niet allemaal van een leien dakje gaat. Kortom: het is een verrijking voor ieders persoon en persoonlijk leven, zowel dat van de 30 handen die naar Nepal reizen als dat van de lokale bevolking in Thali, want alle bovengenoemde aspecten gelden ons inziens ook voor hen die in de samenwerking instappen en ook de handen uit de mouwen steken om te bouwen aan voorzieningen voor hun eigen gemeenschap.

Intermezzo: Vrienden van Himalayan Care Hands



'Vrienden van Himalaya Care Hands' is een vereniging gevestigd in Hasselt en heeft als doel met de projecten van Himalayan Care Hands in Nepal te ondersteunen. Onder bevoegde leiding van (bestuurslid) Heidi Vandebroecke worden veel ludieke acties en activiteiten op touw gezet. Bijvoorbeeld het organiseren van kerstmarkten, het boetsen van theelichthouders, een haakafdeling die zich bezighoudt met het haken van kerstbollen, taartjes bakken, wandeltochten en een heuse pizza workshop (zie foto). De Thali school mocht zich in 2017 weer verheugen in de opbrengsten van de acties, waaronder het lunchprogramma (rijst, groenten,

aardappelen) voor de scholieren en een financiële bijdrage voor de daartoe aangestelde kok op school. Maar ook worden schooluniformen vervangen, warme truien en schoolspullen gekocht. Bezoek de facebookpagina voor meer nieuws over aankomende activiteiten: <https://www.facebook.com/himalcarehands/>

Ambassadeurs en speciale donateurs

In verschillende landen wordt Himalayan Care Hands een bijzonder warm toegedragen door ambassadeurs, donateurs en financiële pleegouders die zich wel heel bijzonder inzetten voor mensen en projecten in Nepal. Een nadrukkelijk woord van dank aan Faye, Susan en Bob (Engeland), Elfie en Harald (Duitsland), Hilde en Martin (België). En ook de vele familieleden, vrienden en andere vrijwilligers die steeds meelevend en ons van raad en daad bedienen.



Foto Hilde en Martin uit België



Foto Faye, Bob en Susan uit Engeland

En tenslotte natuurlijk ook Adele, Hilde, Heidi, Marianne en Cor voor hun bijdrage als financiële pleegouders aan de schoolopleiding en/of huisvesting van enkele kinderen die het héél hard nodig hebben!¹

3.4. Lokale Healthpost Alapot: een nieuwe kliniek voor 'dokter Jagat'

De 'health post' of huisartsenkliniek van dr. Jagat Nepali in Alapot (40 km ten noordoosten van Kathmandu) is een communitykliniek met een verzorgingsgebied van 15.000 inwoners. De kliniek levert basale eerstelijnszorg en tandheelkundige zorg gratis. Deze zorg wordt geleverd door vijf personeelsleden die in loondienst zijn bij de Nepalese overheid. De werkwijze van dr Jagat volgt de lijnen van de Westerse geneeskunde; er is terughoudendheid met het voorschrijven van antibiotica, en er wordt gedegen anamnese/LO verricht. De belangrijkste ziektes die worden gezien zijn respiratoir aandoeningen (acuut bij kinderen, COPD bij ouderen), diarree en kleinere traumata. Hiernaast biedt dr Jagat voorlichting over anticonceptie (aan 30-40 patiënten per maand), standaardvaccinaties (elke donderdag) en screening van voeding & ondervoeding bij kinderen <5 jaar.

¹ De achternamen zijn omwille privacyoverwegingen weggelaten, evenals de namen en foto's van de betreffende kinderen.



De Nepalese voorziet de kliniek van 35 'essentiële' medicijnen, die geleverd worden aan elke overheidskliniek, ongeacht verzorgingsgebied. Daarnaast wordt voorzien in vaccinaties. De bevolking in/rondom Alapot is over het algemeen (zeer) arm en kan de kosten van bezoek aan private klinieken in Kathmandu (basistarief +- 1000 NPR/€10) nauwelijks betalen, en zijn daarom aangewezen op de gratis zorg van de overheid.

De kliniek zal in 2018 naar een nieuw gebouw in de vallei verhuizen, welke na lang lobbyen uiteindelijk gefinancierd is door de Nepalese overheid en gebouwd is door de lokale community. In deze kliniek zal onder andere ruimte zijn voor een 24-uurs geboortecentrum, antenatale zorg, 24-uurs emergency care, uitgebreidere tandheelkundige voorzieningen en twee gastverblijven. In de nabije toekomst zullen wij dr Jagat ondersteunen in het realiseren van de nieuwe kliniek, en vervolgens samen met hem zoeken naar mogelijkheden om de basale medische zorg die hij levert uit te breiden, om betere en toegankelijker zorg in de vallei van Alapot te kunnen realiseren voor iedereen. In de nieuwe kliniek zal meer ruimte komen voor een moeder-kind centrum, een tandheelkundige praktijk en 24 uren spoedeisende hulp.

Het moeder-kindcentrum heeft inmiddels, met beperkte middelen, de eerste bevallingen begeleid. Het centrum heeft een skilled birth attendant en is operabel, ware het niet dat bepaalde essentiële materialen nog aangeschaft moeten worden (zoals baarstoel, noodmedicatie, chirurgische set en calamiteitenmedicatie zoals weeënstimulator en O2). De vraag om budget hiervoor staat nu uit bij de Municipality.

Met de start van het moeder-kindcentrum gaat de kliniek 24/7 bereikbaar zijn voor emergencies (i.p.v. Zon-Vrij 10-15u), hiertoe verblijft een paramedic in één van de gastenkamer, en is Jagat op oproepbasis beschikbaar.

Medicatie blijft een chronisch probleem. De eerder genoemde essentiële medicatie die de overheid verstrekt, is zeer ontoereikend, zowel in hoeveelheid als in variëteit. Daarnaast is de herbevoorrading een zeer traag proces, en is daardoor vaak medicatie niet beschikbaar. Patiënten, die vaak al geen geld hebben om naar Kathmandu afreizen en daarom naar de gratis overheidskliniek komen, moeten dan op eigen kosten naar een lokale, private apotheek om de medicatie te halen. Hierdoor zijn er grote zorgen over therapietrouw, naar schatting van Jagat haalt hierdoor 70-75% van de patiënten zijn medicatie niet op. Niet zelden met ernstige gevolgen, een bloeddruk van 200/120 mmHg is niet ongewoon bij oudere patiënten.



Geleverde zorg

De ziektebeelden die in de kliniek gezien worden zijn divers en hebben veel gemeen met de patiëntenpopulatie van een Nederlandse huisarts. Infecties van luchtwegen en huid komen frequent voor, maar ook zogeheten 'non-communicable diseases' zoals hypertensie, diabetes, COPD, en hartfalen. De gevolgen van veranderende leefstijl zijn hier ook zichtbaar: alcoholisme neemt toe, roken heeft zijn impact en een andere voeding (met meer zout en vet) leidt tot een toename in NCD. Bloeddrukdalers (antihypertensiva) en vitamine-B-complex (ter preventie van Korsakov), die in Nederland standaardbeleid zijn, zijn hier simpelweg niet voorhanden.

De huisartspost speelt een sterke rol in diverse preventieve programma's. Het meeste hiervan gebeurt door 18 Community Health Workers in Aalapot. Deze vrouwen zorgen voor de gezondheidseducatie van de lokale bevolking, op vrijwillige basis. Om dit te kunnen doen worden ze twee keer per jaar, twee dagen per keer geschoold door Jagat en personeel op diverse preventietheema's, te weten

- Omgangsvormen, en hoe gemeenschap voor elkaar hoort te zorgen
- family planning (inclusief anticonceptie)
- zwangerschap (inclusief vitamines en welke controles wanneer)
- goede voeding en preventie van chronische ziektes
- diverse veelvoorkomende en overdraagbare ziektes zoals hepatitis (geelzucht), SOA's, hiv/aids, filariasis, rabiës, tekenencefalitis.

De community health workers doen dit aan de hand van klapboek dat wordt uitgegeven door de centrale overheid, waar in het Nepalees (en voor analfabeten in plaatjes) deze thema's worden uitgelegd. Elke community health worker heeft een 'moedergroep' van ± 50 vrouwen (moeders uit de gemeenschap) die eens in de zoveel tijd bijeenkomen en dan dit soort zaken bespreken. Daarnaast delen ze anticonceptie uit (alleen herhaalconsulten, eerste consult is bij arts) en vitamines tijdens de zwangerschap (ijzer, vitamine A, foliumzuur)

Het werk van de community health workers wordt geregistreerd en eens per maand aan de kliniek gerapporteerd. Als compensatie voor de geïnvesteerde uren krijgen de community health workers NPR 7500 per jaar + NPR 400 voor elke gevolgde trainingsdag.

Bekostiging

De kliniek staat onder auspiciën van de overheid, wat betekent dat materiaal en personeel bekostigt wordt door de (voornamelijk) lokale overheid, en in ruil hiervoor patiënten gratis zorg en medicatie krijgen. In de praktijk betekent dit veel tekorten en daardoor onmogelijkheid om adequate zorg te leveren en de kliniek uit te kunnen breiden met broodnodige faciliteiten.

Geld is dus de grootste bottleneck om een fatsoenlijke zorgstandaard te kunnen garanderen.



Rol van HCH

HCH blijft de health post in Alapot ondersteunen, zowel financieel als met kennis en vrijwilligers.



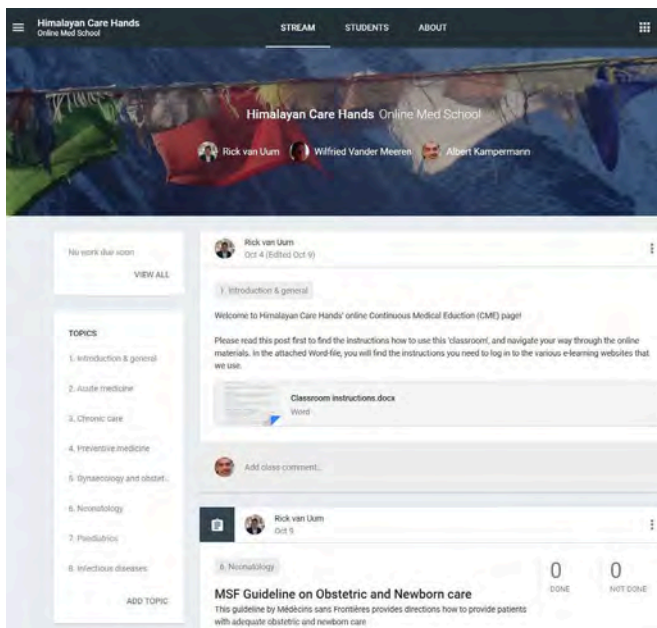
Foto 9: dr. Katrien de Ketelaere (witte trui; gynaecoloog uit Gent) in November 2017 op bezoek met waardevolle medische spullen.



Foto 10: bestuurslid Rick van Uum MD op projectbezoek (mei 2017)

In 2018 zullen wij gaan inzetten op:

- Opstarten en sustainable ontwikkelen van groter palet essentiële mogelijkheden, in samenwerking met HFOMC en nog te zoeken partners die een eerste investering mogelijk maken
- Opstarten en ontwikkelen van moeder-kindcentrum, door:
 - Verstrekken van eerste materieel (zoals echo, instrumentarium)
 - Bevorderen van scholing door inzet van relevante vrijwilligers
- Uitbreiden van online scholingsmateriaal in Google Classroom (zie afbeelding van de eerste versie van onze online database.



Google classroom is een gratis onderwijsplatform dat zich uitstekend leent voor het opslaan en distribueren van kennis met een didactische opzet. HCH Nederland heeft twee digitale klassen ontwikkeld, een voor medische toepassingen en een voor Engelstalige onderwijs. Beide zijn gevuld met veel leermaterialen die geselecteerd zijn op toegankelijkheid en bruikbaarheid in Nepal.



Ze heeft in 2014 Nepal bezocht, tijdens de onderzoeksstage van dochter Fleur voor Himalayan Care Hands. Marijke Nelissen, voormalig huisarts bij Kasteelplein in Eindhoven. In 2017 is ze met pensioen gegaan met een wel een heel bijzondere gastes naar Nepal. In plaats van cadeautjes in ontvangst te nemen bij haar afscheid, riep ze familie, vrienden en kennissen op te doneren voor de Alapot health post. Zo doende kon zij een cheque uitschrijven van maar liefst € 1.300 als gepassioneerde huisarts in Nederland naar onze bevlogen huisarts in Nepal. Van dat geld zijn twee ziekenhuisbedden, een operatielamp, een rolstoel, een infuusstang, een monitor en verschillende noodzakelijke medicijnen aangeschaft voor de eerste hulp kamer

3.4. One for Nepal: overstromingen in Terai



Begin augustus 2017 wordt Zuid Nepal opnieuw slachtoffer van overstromingen. Na maanden van extreme regenval treden de rivieren buiten hun oevers. Veel mensen komen om en duizenden slaan op de vlucht nadat hun huizen onbewoonbaar zijn. Met kinderen en vee zoeken ze

hogere gelegen gebieden op, maar bezitten niets meer, enkel de kleding die ze aan hebben. Er is een nijpend tekort aan voedsel, dekens, medicijnen. Himalayan Care Hands start een inzamelingsactie via de social media en voorziet met de opbrengst dr Jagat Nepali van onze kliniek in Alapot met de benodigde middelen om Medical camps in Terai te organiseren. 600 mensen worden in twee dagen tijd medisch verzorgd. Enkele weken later staat ook bestuurslid Luc Reynders in de getroffen gebieden om samen met de Nepalese collega's van HCH Nepal



hulpgoederen als emmers, dekens, matrassen en rijst uit te delen. In totaal kunnen we vier dorpen van hulp voorzien.



Foto 11: alleen met een tractor door de getroffen dorpen

Foto 12: een voorbeeld van de ravage



Foto 13: matrassen, emmers, rijst en dekens.



Foto 14: Luc Reynders ziet toe op een goede besteding van



3.5. Shreenathkot: ver, verlaten maar niet vergeten

Het leven in het bergdorp Shreenathkot in Gorkha verschilt niet van hoe het er honderd jaar geleden was. Het enige verschil is dat hier het episch centrum ligt van de verwoestende aardbevingen uit 2015, met desastreuze gevolgen voor het dorp en de wijde omgeving. Vele mensen kwamen om en zij die het overleefden, moesten met uiterst beperkte middelen een nieuw bestaan opbouwen. De overheid kwam maar niet, in dat vergelegen hoge bergdorp. De weg er naar toe volledig verwoest. Het dorp leek doodgezwegen. Ook de school, de enige school, compleet verwoest. Maandenlang konden kinderen niet naar school. Er verrees met veel inspanning een geïmproviseerde school, met daken van golfplaten. Les op de lemen grond. Want kinderen moeten leren, zo ferm luidde de boodschap van de veerkrachtige bevolking. Voorzitter Albert Kampermann reist in mei 2017 af naar Shreenathkoth om te bekijken wat HCH mogelijk kan bijdragen aan de school. De reden is dat in België een groep ex-scouts erg onder de indruk is geraakt van de beelden van de aardbevingen en sinds 2015 geld inzamelt om naar Nepal af te reizen en te helpen aan een project.



Foto 15: Shreenathkot ligt op 6 uur rijden van Kathmandu, maar de laatste 10 kilometer kosten een halve dag.



Foto 16 De scholieren in de geïmproviseerde school.



Foto 17: op lemen vloer lessen volgen en nauwelijks lesmaterialen.



Foto 18 Scholieren verheugd over komst van de eerste Nederlander in hun dorp.



*De ex-scoutsleidsters van Eversel hebben prachtig werk verricht in Nepal, ze hebben hard geholpen aan de verdere opbouw van een schooltje dat verloren ging. Daarvoor werden ze gehuldigd door de plaatselijke bevolking. Maar ze hebben ook ondervonden dat niet alles evident is. Zo kun je daar drie dagen zonder stroom zitten zodat de werken stilvallen. En soms is het wachten op materialen. Tussendoor konden de scouts ook **contact** leggen met de schoolkinderen en het personeel. Heusden-Gazet, juli 2017.*



De scouts en gidsen uit België zijn in het afgelegen Shreenathkot (Gorkha) geweest om daar mee te helpen aan de restauratie van een school. De plaats ligt op 1300 meter boven de zeespiegel. De enige manier om er te komen is te voet of met een jeep, maar alleen met een wel zeer ervaren chauffeur. De zeer smalle weg door de bergen is tijdens de moesson erg glibberig door de modder. De zes meisjes en twee mannen van het Belgische team bezochten persoonlijk de



plek om de herbouw te ondersteunen, na de verwoestende aardbeving in 2015. Ze sliepen op de vloer van de school onder zelf meegenomen dekens en moesten wennen aan de lokale gerechten zoals de beroemde Dal Bhat (rijst met spinazie). Ze bleken de slogan "Dal Bhat Power 24 uur" waardig. Ze hebben 4 nachten op de vloer van de school geslapen. Vanwege de vertragingen door het moeilijke vervoer en een ontbrekende timmerman konden ze helaas niet helpen bij het daadwerkelijke bouwen, maar hebben de school geleverd en meegeholpen aan de realisatie van de bibliotheek en een drainage systeem aangelegd. Ook hebben ze leuke muurschilderingen aangebracht om de school op te fleuren. Ze hebben met eigen ogen gezien hoe hard de school nodig is voor de arme bevolking. De beter bedeelde kinderen gaan naar scholen in Chitwan of Pokhara en studeren daar ook verder. Tijdens het afscheid is vrijwel iedereen gekomen, studenten, leerkrachten en dorpingen.

Door: Sameer Khatiwoda, HCH Nepal



Update Tweede zeecontainer gepland naar Nepal



Ons ijverige bestuurslid Luc Reynders (met bril) en zijn vriend Stefan hebben allerhande spullen, groot en klein bedacht te verkopen voor het goede doel. Eerder al hebben zij loods vol gekregen met bruikbaar meubilair voor scholen en recentelijk ook ons ziekenhuis. Hiervoor hebben ze op scholen oud en afgeschreven, maar nog heel goed meubilair afgehaald en opgeslagen. Maar ook professionele keukenapparatuur en talrijke computers, whiteboards en beamers horen intussen tot de brede collectie. Deze staan startklaar voor

transport naar Nepal, waarbij dan ook eindelijk de eerder verkregen medische apparatuur zoals ziekenhuisbedden, een couveuse, echoapparatuur en een complete tandarstuitrusting naar



Nepal getransporteerd worden. *Bij het verschijnen van dit verslag kunnen we melden dat de container intussen aangekomen is in Kathmandu.*

Intermezzo

Staande ovatie voor het Nepal benefit concert van gospel groep 'Accoord' die zichzelf een bende enthousiaste zangers en muzikanten uit zuid-limburg (België) noemen en aanstekelijke en aangrijpende gospel brengen. Georganiseerd door Christine Lemmens, Luc Reynders en Stefan Beerten en grote dank ook aan al die vrijwilligers die deze avond op 5 december tot een groot succes hebben gemaakt.



Reünie met tandarts Eric Alkemade en Paul Ketelaar van stichting Dhampus in Gaia, Kathmandu, waarmee we onder andere hebben samengewerkt in een aantal 'dental camps' in Mainapokhari en die het werk van dr Jagat Nepali in Alapot ondersteunen, waaronder het opzetten van een tandarstpraktijk.



5. Beleid 2018



De stichting Himalayan Care Hands Holland bestaat in 2017 alweer zes jaar. In 2011 zijn we begonnen, als enthousiaste Nepal reizigers die geïnvolveerd raakten in de sociale problematieken in het land. Niemand van ons die toen weet had van Nepal als ontwikkelingsland, als een van de armste naties ter wereld waarin ongelijkheid heerst en grote groepen mensen geen toegang hebben tot onderwijs en gezondheidszorg. Nepal staat volgens de Wereldbank op plaats 144 van 186 landen in de ontwikkelingsindex. Het gemiddeld besteedbare inkomen is USD 2 per inwoner per dag en aan gezondheidszorg kan een Nepalees maximaal USD 137 per jaar besteden. Verzekeringstelsels zijn er niet. Men wordt gemiddeld niet ouder dan 69 jaar. De kans dat je eerder overlijdt is 17%. De sociale statistieken zijn sinds 2011 wel verbeterd, maar ook moet worden bedacht dat Nepal voortdurend is blootgesteld aan natuurrampen, aardbevingen, landverschuivingen en overstromingen. De gebrekkige infrastructuur in Nepal blijft onder druk staan. Maar er is ook goed nieuws. Er is een forse toename van deelname aan basisonderwijs, van 66.3 procent in 1999 naar 97 procent in 2016. Deelname aan vervolgonderwijs is gestegen van 44.9% in 2007 naar 60.4 percent in 2015, maar is daarna door de aardbeving teruggelopen naar 54.4% in 2016. Het meest significant is de toename van het aandeel meisjes in het onderwijs, tussen 1973 en 2016 is het gelijkheidscijfer deelname meisjes primair en secundair onderwijs gestegen van 0.17 naar 1.08, van marginale deelname door meisjes naar de huidige situatie waarin zelfs meer meisjes dan jongens deelnemen aan onderwijs.



Helaas is het wel nog zo, dat bijna 25% van de scholieren van kansarme ouders gedwongen de school voortijdig verlaten omdat ze geacht worden op het land mee te werken of thuis de huishouding te verzorgen.

Als kleine stichting hebben we een belangrijke bijdrage kunnen leveren met onze projecten, zowel in het onderwijs als in de gezondheidszorg. In ons jaarverslag over 2017 hebben we wederom dankbaar kunnen schetsen hoe kleinschalige hulp grootse effecten kan bewerkstelligen. Intussen hebben we ook onze 'Belgische tak' met Luc Reynders en Heidi VandeBroeck die daar vrienden en kennissen weten te mobiliseren om onvermoeibaar acties op touw te zetten om onze projecten te realiseren.

Maar alles is natuurlijk alleen maar mogelijk dankzij de giften van veel individuele donateurs en organisaties die ons werk mogelijk maken. We zijn een kleine en daardoor wendbare stichting, vooral ook dankzij onze medewerkers van de zusterstichting in Nepal. Zo kunnen we slagvaardig en effectief hulp kunnen bieden daar waar nodig. We zijn trots op hun. Op onze website, himalayancarehands.nl, kunt u alles terugvinden over onze succesvol afgeronde en bestaande projecten. Maar ook op facebook zijn we goed vertegenwoordigd met actualiteiten en veel foto's (facebook.com/himalayancarehands). We kijken met optimisme en een niet aflatend enthousiasme vooruit naar 2018 waar we wederom vertrouwen op uw steun!

De volgende onderwerpen zijn kenmerkend voor het beleid van Stichting Himalayan Care Hands:

1. *De stichting heeft ten doel integrale onderwijs- en gezondheidszorgvoorzieningen te ontwikkelen (te creëren/toegankelijk te maken/te bevorderen) in vooral afgelegen landelijke gebieden in Nepal voor gemeenschappen die op dit moment verstoken blijven van deze basisvoorzieningen, en het verrichten van al wat met het vorenstaande verband houdt of daartoe bevorderlijk kan zijn*
2. *De stichting dient het algemeen belang*
3. *De stichting heeft geen winstoogmerk*
4. *De stichting tracht haar doel onder meer te bereiken door:*
 - *het bouwen van kleinschalige basisvoorzieningen voor onderwijs en gezondheidszorg;*
 - *het ontwikkelen/leveren van materialen (bijv. laptops, schoolmaterialen, boeken, medische apparatuur);*
 - *het leveren van professionele ondersteuning (projectmanagement, onderwijs)*
 - *het voorlichten, coachen, ondersteunen van gemeenschappen bij het opzetten van preventieve en curatieve gezondheidszorgprogramma's; community programma's*
 - *uitwisselingsprogramma's tussen Nederlandse en Nepalese scholen, inclusief het vormgeven en organiseren van stage- en vrijwilligerswerk;*
 - *het acquireren van noodzakelijke financiële ondersteuning (donateurs, subsidies, 'in kind'-donaties.*

De stichting kent zes bestuursleden. Daarnaast heeft de stichting een vrijwilligersorganisatie waarbij individuen of groepen met een medische of onderwijsachtergrond worden geplaatst in HCH projecten of aanverwante organisaties.

Voor 2018 gaan we door met de verbeteringen aan de infrastructuur van de school in Thali, steunen we de huisartsenkliniek in Alapot en hopen we met de inhoud van de zeecontainer veel noodzakelijke materialen te kunnen distribueren over de verschillende projecten.



Tot slot: ons team is in 2017 versterkt en hoe!



Rick van Uum

Projectleider

Rick is arts en is momenteel als huisarts in opleiding en promovendus verbonden aan het UMC Utrecht. Hij is geïnteresseerd in o.a. Global (Child) Health, infectieziekten en medisch onderwijs. Voor HCH is hij de specialist voor onze medische projecten en coördineert hij onze vrijwilligers.



Heidi Van de Broeck

Bestuurslid

Heidi is als psychiatrisch verpleegkundige werkzaam in het mobiel crisisteam van het netwerk geestelijke gezondheidszorg in de Belgische kempen. Ze is verschillende malen in Nepal geweest en is bekend door haar ludieke acties voor fondsenvererving. Binnen de stichting zorgt ze voor de vrouwelijk noot in het gezelschap en ondersteunt ze onze vrijwilligers.

*Gewoontegetrouw maken we altijd een pakkende eindejaarsvideo over onze projecten.
We sluiten graag met de beelden die meer vertellen dan woorden kunnen zeggen.*

<https://vimeo.com/246677634>



6. Financiële verantwoording 2017

<u>Inkomsten</u>		<u>Uitgaven</u>	
balans 1-1-2017	€ 10,923.09		
kasopbrengsten	€ 102.00	Aanschaf medische materialen Aalapot	€ 601.48
individuele donaties/ Overstroming	€ 980.00	Thali school / lunchprogramma	€ 3,225.00
Acties Vrienden van Himalayan Care Hands	€ 1,005.00	Hulp slachtoffers overstroming Terai	€ 1,550.00
Foster Parents plan HCH	€ 2,040.00	Nepal Shreenathkot	€ 3,466.00
Donatie huisarts	€ 1,300.00	Terai Medical Camp	€ 1,200.00
Scouts Eversel	€ 12,000.00	Ondersteuning Bureau Internationale Samenwerking	€ 347.84
stg Jeugdkring Chrisko projectkosten	€ 11,865.87	Huisartsenpost Aalapot	€ 2,700.00
stg Jeugdkring Chrisko renovatie Thali school	€ 24,750.00	Projectkosten Chrisko vrijwilligers	€ 11,865.87
Diaconie Prot. Gem. Oude Mijnstreek	€ 500.00	Renovatie Thali school	€ 24,750.00
Herle College	€ 426.76	Foster Parents Plan HCH	€ 2,040.00
Scouts België projectkosten	€ 3,540.00	Mainapokhari - Philips	€ 880.00
Stichting Levensloop	€ 159.00	kosten Rabobank	€ 157.74
		Projectkosten Scouts België	€ 3,540.00
<i>totaal</i>	<i>€ 58,668.63</i>	<i>totaal</i>	<i>€ 56,323.93</i>
<u>balans 31-12-2017</u>	<u>€ 13,267.79</u>		

De projectkosten van vrijwilligers betreft de reis- en verblijfskosten die door HCH geregeld en vooruitbetaald worden en op de creditzijde als projectkosten vrijwilligers geboekt zijn.

Fosterparentsplan betreft donaties t.b.v. onderwijs en huisvesting van individuele kinderen.