

JAARVERSLAG 2024





Inhoud

1. Focus op onderwijs en gezondheid	3
Doel	4
Visie	4
Werkwijze	4
2. Organisatie	4
Onze ‘zusters’ in Nepal	5
3. Projecten 2024	7
3.1. Overheid werkt mee aan Chaula Narayan school	7
3.2. Winterpakket naar opvanghuis Navajeenvan Paropakar Samaj	8
3.3 Hulp aan Suntyag Primary Health Care Center	10
3.4 Opnieuw jaar met zware overstromingen	11
3.5 Echo apparatuur geschonken door Philips	16
4. Beleid 2025	17
5. Financiële verantwoording 2024	18



1. Focus op onderwijs en gezondheid

De armoedebestrijding in Nepal heeft in de afgelopen 30 jaar een opmerkelijke ontwikkeling doorgemaakt; het percentage mensen dat leeft onder de armoedegrens van US\$2,15 daalde van meer dan 55 procent in 1995 tot slechts 0,37 procent in 2022 – een prestatie die bijna ongeëvenaard is (World Bank Group, 2025). Dit is echter vooral het resultaat van buitenlandse hulp. De grootste uitdaging voor Nepal is nu om zijn volledige potentieel te benutten door een economie op te bouwen die zorgt voor duurzame binnenlandse groei en banen (economische groei, investeringen of werkgelegenheid). Nepal's afhankelijkheid van geldtransfers vanuit het buitenland – een cruciaal element in het succesverhaal van de armoedebestrijding – is weliswaar een belangrijke motor van economische groei geweest, maar heeft zich niet vertaald in kwalitatieve banen in eigen land. Dit versterkt een vicieuze cirkel van gemiste kansen en de voortdurende uittocht van vele Nepalezen naar het buitenland op zoek naar werk. Maar liefst 82 procent van de Nepalese beroepsbevolking werkt in de informele sector – veel hoger dan het wereldwijde en regionale gemiddelde.

Daarnaast blijft Nepal sterk blootgesteld aan natuurrampen en klimaatschokken – het is wereldwijd het op één na meest kwetsbare land voor sterfterisico's door meerdere gevaren, waaronder aardbevingen, natuurrampen (waarvan sommige verergerd worden door klimaatverandering), en uitbraken van ziektes. Groei en ontwikkeling in Nepal zijn onmogelijk zonder aanhoudende inspanningen om risico's te verminderen, zich voor te bereiden op crisissituaties, en veerkracht op te bouwen in de hele economie tegen deze bedreigingen.

De economische groei van Nepal versnelde weliswaar in 2024 dankzij een opleving in de landbouw- en industriesector, maar er is nog steeds een vertraging in de dienstensector sinds de Coronacrisis. Ook overstromingen en aardverschuivingen veroorzaakten schade ter waarde van 0,8 procent van het BBP, met ernstige gevolgen voor infrastructuur, landbouw en sociale diensten. Bovendien leidde de lopende renovatie van de Tribhuvan International Airport, die in november 2024 van start ging, tot grote verstoringen in de toeristische sector, met beperkte openingsuren en hogere ticketprijzen als gevolg van het ontbreken van een alternatief internationaal vliegveld.

Voor ons als kleine stichting hebben we in 2024 niet gekozen voor nieuwe projecten, maar om sterk verbonden te blijven aan goedlopende initiatieven. Met name het onderwijsproject op de basisschool in Thali is exemplarisch waar we sinds de aardbevingen in 2015 intensief hulp bieden aan de educatieve infrastructuur voor kansarme kinderen uit boerengezinnen. In dezelfde omgeving zijn we ook geïnteresseerd in de medische hulppost, een klein ziekenhuis dat momenteel wordt uitgebreid met een kraamkliniek. Hier leveren we jaarlijks hulp in de vorm van materialen, machines en .. vrijwilligers. Over deze projecten en enkele bijzondere initiatieven doen we graag weer verslag in ons veertiende jaar na oprichting. Waarin een kleine stichting groot kan zijn, dankzij de vele (trouwe) donateurs in binnen- en buitenland.



Doel

Stichting Himalayan Care Hands is in 2011 opgericht met als doel het aanbieden van geïntegreerde zorg en onderwijsprojecten voor kansarme Nepalezen. Nepal behoort tot de zogeheten OESO-DAC ontwikkelingslanden waar een aanzienlijk deel van de bevolking onder de internationale armoedegrens leeft. Vooral op het platteland en afgelegen bergdorpen is onvoldoende beschikking over primaire levensbehoeften en nauwelijks toegang tot onderwijs en gezondheidszorg. Nepal wordt regelmatig getroffen door natuurrampen, denk aan aardbevingen en overstromingen. Maar de veerkracht van de bevolking is groot. Steeds weer zet men de schouders eronder, met en voor elkaar. Zo'n bevolking verdient blijvend onze hulp.

De Stichting HCH werkt samen met haar lokale partners, zoals haar zusterstichting Himalayan Care Hands Nepal NGO, de Lions Club Nepal Himalaya in Kathmandu en het Ministry of Federal Affairs and Local Development. Het voordeel van samenwerking is een direct aanspreekpunt voor een efficiënte en betrouwbare realisatie van de gestelde doelen. In Nederland laten we ons waar nodig deskundig begeleiden door het Bureau Internationale Samenwerking.

Visie

Samen leren en co-creatie typeert de aanpak van de stichting. Gezamenlijke kennisuitwisseling en projectontwikkeling leiden tot empowerment. Onze projecten richten zich vooral op onderwijs gezondheidszorg in een participatiemodel met direct betrokkenen. Dat wil zeggen dat we in directe communicatie staan en samenwerken met de lokale gemeenschappen en projecten na realisatie overdragen.

Werkwijze

Wij hechten aan de Millennium doelstellingen van sociale rechtvaardigheid, gelijkheid, welvaart en ontwikkeling te bereiken. Wij dragen dit ook uit in onze projecten en werken waar mogelijk samen met andere, aanverwante organisaties. Als vrijwilligersorganisatie bieden we stage- en werkplekken aan studenten en vrijwilligers, zodat we beschikken over een solide platform voor uitwisseling en overdracht van kennis en vaardigheden. In dit jaarverslag kunt u lezen hoe Stichting HCH werkt, hoe de projecten in 2024 zijn verlopen. De volledige financiële verantwoording vindt u achteraan in dit jaarverslag. Wij danken al onze vrijwilligers, donateurs, familie, vrienden en onze partners in Nepal voor de gulle en hartverwarmende bijdragen die wij in 2024 hebben ontvangen en voor de prettige wijze van samenwerking.

2. Organisatie

Ons kenmerk is een participatie-benadering waarbij lokaal wordt samengewerkt aan het definiëren van specifieke, realistische, meetbare acceptabele, resultaatgerichte en tijdgebonden projecten.

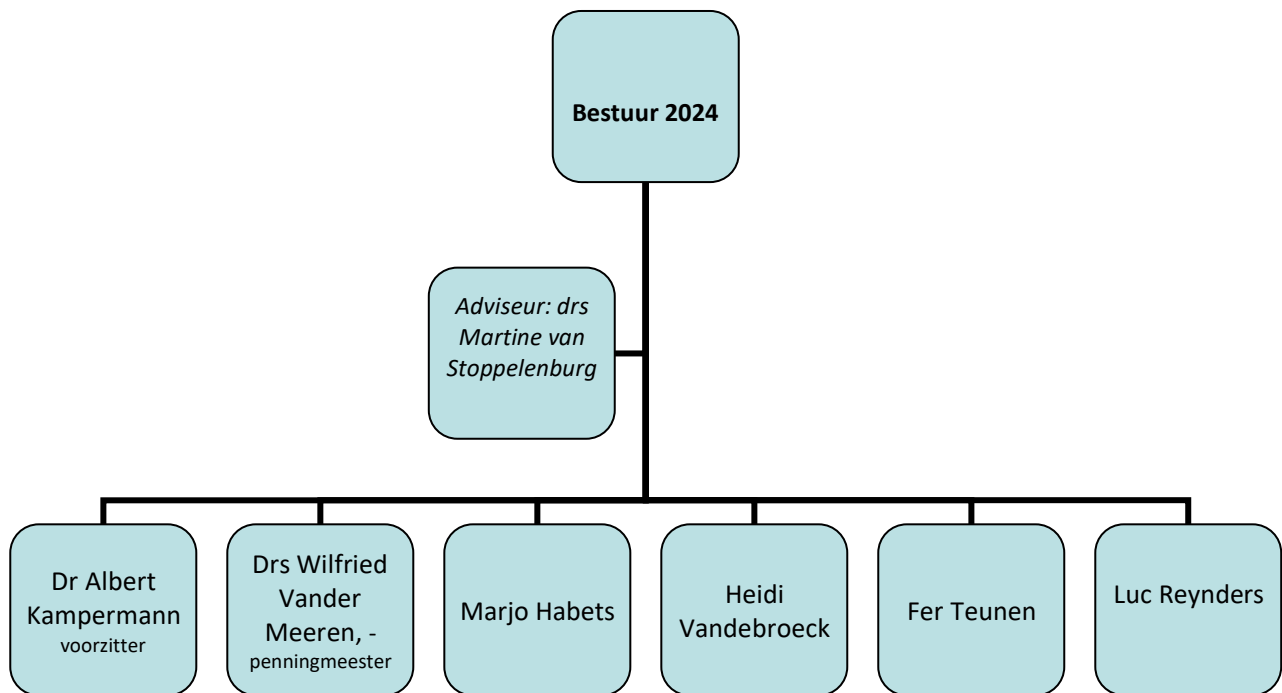
Onze missie is het verbeteren van de kwaliteit van het leven voor kinderen, volwassenen, mensen met een (te) grote afstand tot medische en onderwijsvoorzieningen. Met de metafoor



van een helpende hand leggen we sterk de nadruk op onze aanpak van samenwerken met lokale gemeenschappen om onze doelstellingen van verbetering van de gezondheid, toegang tot onderwijs, sociale rechtvaardigheid, gelijkheid, welvaart en persoonlijke kansen door ontwikkeling te beklemtonen.

Stichting Himalayan Care Hands
Heideveldweg 13a
6414 XJ Heerlen
Nederland
mail: info@himalayancarehands.nl

Kamer van Koophandel: 53018591
ANBI gecertificeerd: 850710237
Rekeningnummer Rabobank:
Stg. Himalayan Care Hands Holland:
1382.57.698
BIC: RABONL2U IBAN:
NL78RABO0138257698



Onze 'zusters' in Nepal

Himalayan Care Hands Nepal NGO. De onmisbare schakel naar succesvolle projectimplementatie. Opggericht als uitvoerende zusterstichting in Kathmandu regelen zij al de praktische zaken van onze projecten in Nepal.



Foto: Het bestuur van Himalayan Care Hands Nepal, v.l.n.r.: Indira Khatiwoda, Krishna Nakarmi, Munu Bhandari, Kali Sedhai en Pratima Podel.

Op onze website leest u alles over de huidige en afgesloten projecten. Via facebook leest u ook allerhande nieuwtjes en andere wetenswaardigheden over Nepal.

Tip: bekijk ook eens onze videodocumentaires van de projecten!

www.himalayancarehands.nl



facebook: www.facebook.com/himalayancarehands



video's: <https://vimeo.com/kampermann>



3. Projecten 2024

3.1. Overheid werkt mee aan Chaula Narayan school

In juni 2023 is 'onze' nieuwe basisschool in Thali geopend en overgedragen aan de lokale community. De school staat symbool voor vooruitgang en empowerment voor kansarme kinderen uit de plattelandsomgeving en biedt een stevige infrastructuur voor goed onderwijs en perspectieven voor toekomstige generaties.



Doel was om met financiële steun van met name Wilde Ganzen het realiseren van extra schoolgebouw voor voortgezet onderwijs in het dorp Thali nabij de hoofdstad Kathmandu waardoor kinderen uit de laagste kastes kunnen doorstromen van basisonderwijs naar drie jaar vervolgonderwijs (secondary school) waardoor niet alleen het kennisniveau toeneemt, maar daarmee ook hun kansen op een betere startkwalificatie voor de arbeidsmarkt of mogelijk doorstroming naar hoger, c.q. beroepsonderwijs.



In juli 2024 heeft Himalayan Care Hands met trots een dagprogramma voor de 60 scholieren verzorgd. Dit initiatief weerspiegelt onze toewijding om ervoor te zorgen dat elk kind de aandacht, begeleiding en voeding krijgt die het nodig heeft om zich op zijn studie te concentreren en van zijn schooltijd te genieten. Door het aanbieden van een voedzame maaltijd, maar ook materialen t.b.v. onderwijs, spel en ontspanning hopen we bij te dragen aan hun welzijn en competentieontwikkeling.

Naast het lunchprogramma zijn opnieuw met de (vaste) donateurs ook onderwijsmaterialen, keuken- en schoonmaakmaterialen en tafels en -stoelen aangekocht en verdeeld om de leeromgeving van de studenten verder te verbeteren. Meer en meer klassen maken gebruik van het nieuwe schoolgebouw dat veiliger is dan het oude en veel meer ruimte biedt. Ook is er nu op het dak van het gebouw een grote keuken en eetzaal gerealiseerd waarmee nog weer extra ruimte is vrijgekomen dat bestemd kan worden voor het onderwijs.

Dit project is een bewijs van onze voortdurende toewijding om een positieve impact te hebben op de levens van kinderen en hun gemeenschappen.

De overheid zorgt nu ook voor alle onderwijsmaterialen die behoren bij het officiële Nepalese onderwijscurriculum en ziet toe op de kwaliteit van het onderwijs en onderwijsgevend. Ze brengen regelmatig (inspectie-)bezoeken aan de school.

3.2. Winterpakket naar opvanghuis Navajeewan Paropakar Samaj

In februari heeft Himalayan Care Hands, dankzij de donaties van Trudy Roek en Marjo Habets, een flink winterpakket uitgedeeld aan 32 mensen in het opvanghuis van *Navajeewan Paropakar Samaj* in Tarkeshwor, Kathmandu. De geschenken bestonden onder andere uit dekens, levensmiddelen zoals eetbare olie, koekjes, noedels, aardappelen, schoonmaakmiddelen, enzovoort. De merendeels oudere bewoners van deze instelling zijn alleenstaanden die, wanneer er geen helpende familieleden meer kunnen worden gevonden, hier onderdak krijgen. Onder hen bevinden zich ook weeskinderen en mensen met een beperking. Himalayan Care Hands belooft zich ook in de toekomst te blijven inzetten voor hun ondersteuning. Video? Kijk op <https://www.facebook.com/reel/1056764562227133>





Solicare

Al meer dan dertig jaar steunt Zuyderlandstichting 'SoliCare' projecten over de hele wereld. De stichting werd opgericht bij gelegenheid van het 75-jarig bestaan van het voormalige De Wever-Ziekenhuis in Heerlen. Sinds enkele jaren verheugen wij ons als stichting in de samenwerking met Solicare. Ook in 2024 hebben we weer kunnen rekenen op hun financiële steun voor met name de kliniek in Aalapot. Chapeau!

3.3 Hulp aan Suntyag Primary Health Care Center

In April heeft Himalayan Care Hands medische benodigdheden uitgedeeld aan de voet van de Himalaya in Jiri, Dolakha, bij het Suntyag Primary Health Care Center. De medische benodigdheden werden overhandigd aan de heer Sundar Subedi, de verantwoordelijke van de gezondheidspost.





3.4 Opnieuw jaar met zware overstromingen

Het noodweer in september 2024 heeft in Nepal meer dan 200 mensen het leven gekost. Vooral het midden en oosten van het land werden getroffen door extreme moessonregens die overstromingen en aardverschuivingen veroorzaakten. Huizen, wegen en andere infrastructuur werden weggeslagen.

Vooral in de landelijke arme delen is dringend behoefte aan schoon drinkwater, voedsel en kleding. Wij deden daarom een beroep op iedereen die Nepal een goed hart toedraagt om een financiële bijdrage die ons in staat stelt kleinschalige, maar onmisbare hulp te verlenen aan scholen en medische hulpposten in afgelegen plaatsen.





Door zware overstrooming in het midden en oosten van het land werden honderden tijdelijke onderkomens van de meest kwetsbare, kansarme groep mensen vernietigd. Gezinnen die al worstelden om te overleven, bleven achter zonder onderdak, basisbehoeften of enig gevoel van veiligheid.





Vooral ouderen en kinderen hadden het meeste te verduren. Velen hebben familieleden verloren, waardoor hun verdriet werd verergerd door het trauma van het verlies van hun huis en houden. Deze kwetsbare groepen vechten nu tegen door kou en ziekte, omdat ze niet over de basisbehoeften beschikken om warm en gezond te blijven. De juiste kleding, dekens of warm voedsel waren noodzakelijk om verdere gezondheidsproblemen te vermijden. Mede door onze steun en Belgische humanistisch verenigingen konden de vrijwilligers van SOCH Nepal (Society for Humanism Nepal) voor een deel tegemoet komen aan de behoeften van de meest kwetsbaren door voedsel, warme jassen en slaapzakken te verdelen (Kathmandu regio).







<https://photos.app.goo.gl/4KGNCNHMwTxZ6eTcA>



3.5 Echo apparatuur geschonken door Philips

Het is intussen echt uitgegroeid tot een kliniekje in het landelijke Aalapot, de medische hulppost onder leiding van Jagat Nepali. Ooit begonnen in een woonhuis aan de weg, is er intussen een



professionele staf van medisch specialisten/huisartsen en verpleegkundigen aan het werk in een zorggebied van ongeveer 100.000 mensen in de noordelijke vallei van Kathmandu.

Van Philips hebben we twee kostbare en geavanceerde **Lumify echo transducers** met tablet ontvangen die onze artsen in Aalapot geweldig gaan ondersteunen in de benodigde diagnostiek bij zwangerschap maar ook verborgen aandoeningen. Chapeau Philips voor deze fantastische in kind donatie!



4. Beleid 2025

Het was weer bijzonder om te zien hoe de school en de medische hulppost zich in resp. Thali en Aalapot hebben ontwikkeld in een jaar tijd. De school trekt meer en meer leerlingen aan die anders geen kans zouden hebben op (basis)onderwijs. Meer en meer patiënten kunnen intussen rekenen op professionele medische zorg in Aalapot en in 2026 gaat de kraakkliniek open waar we hopelijk als stichting ook een belangrijke bijdrage kunnen leveren. Incidenteel zien we ook nog altijd schrijnende situaties die onze aandacht vragen en waar we naar vermogen ook in 2025 een bijdrage zullen leveren.

Het is en blijft bijzonder en dankbaar werk! Namaste.

De volgende onderwerpen zijn kenmerkend voor het beleid van Stichting Himalayan Care Hands:

- 1. De stichting heeft ten doel integrale onderwijs- en gezondheidszorgvoorzieningen te ontwikkelen (te creëren/toegankelijk te maken/te bevorderen) in vooral afgelegen landelijke gebieden in Nepal voor gemeenschappen die op dit moment verstoken blijven van deze basisvoorzieningen, en het verrichten van al wat met het vorenstaande verband houdt of daartoe bevorderlijk kan zijn*
- 2. De stichting dient het algemeen belang*
- 3. De stichting heeft geen winstoogmerk*
- 4. De stichting tracht haar doel onder meer te bereiken door:*
 - het bouwen van kleinschalige basisvoorzieningen voor onderwijs en gezondheidszorg;*
 - het ontwikkelen/leveren van materialen (bijv. laptops, schoolmaterialen, boeken, medische apparatuur);*
 - het leveren van professionele ondersteuning (projectmanagement, onderwijs)*
 - het voorlichten, coachen, ondersteunen van gemeenschappen bij het opzetten van preventieve en curatieve gezondheidszorgprogramma's; community programma's*
 - uitwisselingsprogramma's tussen Nederlandse en Nepalese scholen, inclusief het vormgeven en organiseren van stage- en vrijwilligerswerk;*
 - het acquireren van noodzakelijke financiële ondersteuning (donateurs, subsidies, 'in kind'-donaties.*



5. Financiële verantwoording 2024

Inkomsten		Uitgaven	
balans 1-1-2024	€ 16.678,87		
Individuele donaties	€ 885,00	Project Thali School & luchprogramma 2024	€ 1.544,00
Sponsering vr. 2025- Aalapot Kliniek	€ 1.700,00	Foster Parents Plan HCH	€ 1.150,00
Donaties flood nepal	€ 600,00	Medical supply program Jiri	€ 300,00
Acties Vrienden van Himalayan Care Hands	€ 1.350,00	kosten Rabobank	€ 237,34
Foster Parents plan HCH	€ 1.150,00	Support Flood devastation	€ 3.000,00
<i>totaal</i>	€ 5.685,00	<i>totaal</i>	€ 6.231,34
Balans 31-12-2024	€ 16.132,47		

Fosterparentsplan betreft donaties t.b.v. onderwijs en huisvesting van individuele kinderen.